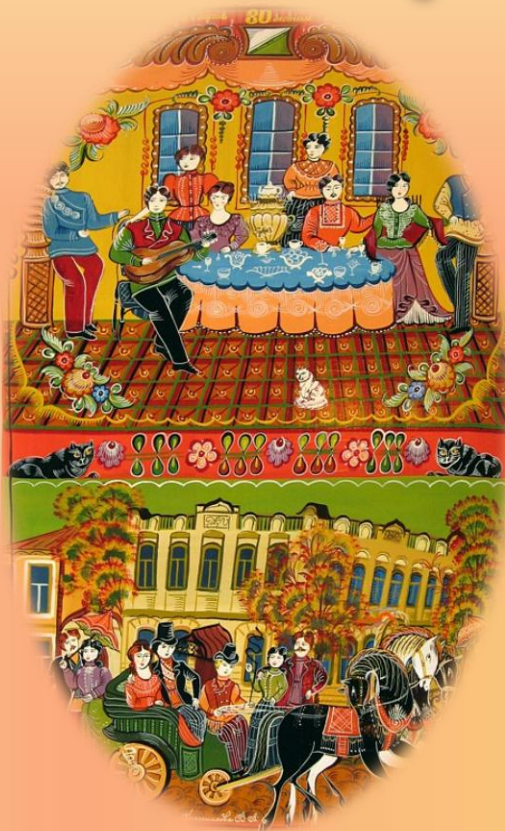


Народные промыслы



Цель работы: изучить и исследовать историю и традиции возникновения народных промыслов Нижегородской области.

Гипотеза: предполагаем, что роспись влияет на развитие творческих способностей человека, развивает моторику, воображение и влияет на развитие эстетического вкуса человека.

Объектом исследования является – городецкая роспись, а предметом исследования – роспись разделочной доски.

Традиции и ремесла – это то, чем издавна славилась Россия. Много лет назад зародились народные промыслы, которые по сей день бережно хранят и передают из поколения в поколение народные умельцы в разных уголках страны.

Нижегородская область занимает первое место в мире по количеству народных художественных промыслов.

Народные художественные промыслы широко используются в быту, производстве и для украшения интерьеров своего жилища.

Современным изделиям народных художественных промыслов свойственно яркое национальное своеобразие формы, орнаментации, колористического оформления, композиции. Каждый народный художественный промысел имеет свои стилевые особенности, специфические приемы выполнения.

Неповторимы изделия из металла, хохломская и городецкая роспись по дереву, художественная керамика Гжели, игрушки из керамики дымковских и каргопольских мастеров, изделия из дерева фабрики «Богородский резчик» и многие другие. В народных художественных промыслах тесно переплетаются искусство и производство.

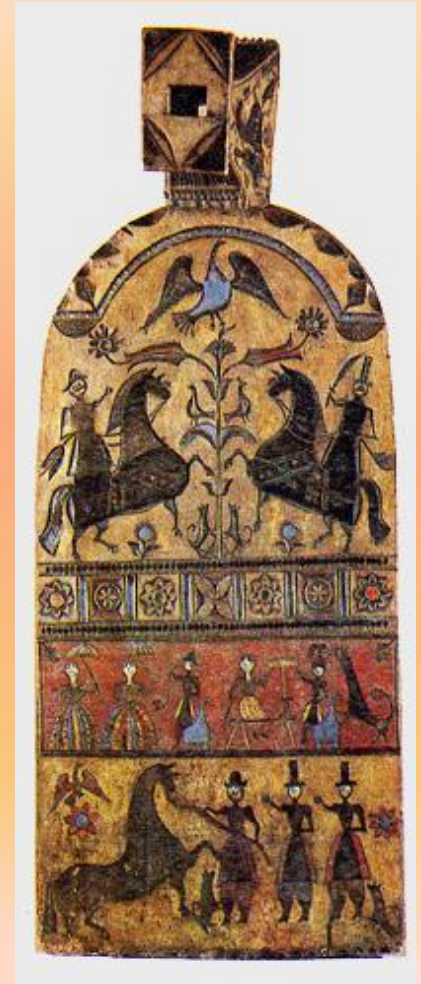
Сегодня традиционный народный художественный промысел "**Городецкая роспись**" развивается в исторически сложившемся центре ее возникновения и бытования, как искусство оформления плоских поверхностей. Не нуждающаяся в термообработке **роспись** позволяет мастерам использовать самые разнообразные формы, цвета, оттенки. Богатство ее палитры беспредельно и вот уже 60 лет мастера фабрики "**Городецкая роспись**" сохраняют и развивают традиции народного художественного промысла.



История

Городецкая роспись берет свое начало с XIX века. В это время она стала русским народным художественным промыслом, который возник в Нижегородской губернии около города Городец.

Начало городецкой росписи можно увидеть в резных прялках. Они в Городце были особенные благодаря донцам (дощечка на которую садится пряжа) и гребню прялки. Донце украшалось местными мастерами с использованием особой техники инкрустации. В углубления вставлялись вырезанные из дерева другой породы (например, мореного дуба) фигурки. Такие элементы рельефно отличались на поверхности, и всего два оттенка дерева в руках городецких мастеров создавали настоящие произведения искусства на основе обыкновенной доски. Позже умельцы начали пользоваться подкраской (яркими синими, зелеными, красными и желтыми цветами), которые позволяли сделать донце еще красочнее. Увеличившаяся потребность в производстве прядильных донце побудила мастеров пересмотреть технику декорирования, сделав ее более простой. Во второй половине XIX века инкрустация как сложная и трудоемкая техника была заменена обыкновенной резьбой с покраской, а уже в конце века преобладающим декором донце становятся живописные элементы.



Технология

Технология городецкой росписи простая, особенно в плане подготовки основы. Городецкая роспись совершается непосредственно на деревянной основе, которая при желании может быть покрыта грунтовой краской красного, черного или желтого цвета. Все основные используемые в росписи цвета должны иметь насыщенный и разбавленный оттенки. На рабочей поверхности тонкими линиями карандашом намечают композицию будущего узора. Главная задача – наметить размеры и положение основных элементов, или узлов, например, животных и цветов. Опытные мастера пропускают этот этап, рисуя сразу красками. Узлы, как правило, прорисовывают более светлым тоном краски (промалевка). На светлые пятна наносятся тонкие мазки темного оттенка (теневка), изображая детали: лепестки цветов, складки одежды, детали интерьера и др. На этом же этапе между крупными элементами изображаются листочки и бутоны. Заключительный этап росписи - нанесение черной (разживка) и белой (оживка) краской штрихов и точек. Эти действия выполняется самой тонкой кистью и придает работе законченный вид. После высыхания краски изделие покрывают бесцветным лаком.

Основные мотивы

На предметах быта изображались фантастические цветы, птицы, кони. Со временем появляется сюжетная роспись: чаепития, гулянья, сценки из городской жизни.



Элементы росписи

цветы — розы, купавки с симметричными листьями,
животные - конь, птица.

